

快適な大腸内視鏡検査

独立行政法人国立病院機構岡山医療センター

外来内視鏡室 看護師 難波 澄江

内視鏡技師とは？

- (社)日本消化器内視鏡学会の資格試験により認定された消化器内視鏡技師で、主に看護師や医療技術者により構成されています。

業務は消化管内視鏡検査・治療の介助、補助業務に携わり内視鏡診療には必要な存在となっています。

技師会の活動としては、消化器内視鏡診療に関わる前処置、洗浄・消毒、機器管理、検査・治療の介助などの研究発表を行う研究会の運営や、消化器内視鏡業務に携わっている者の教育・研修を行っています。



実際に内視鏡を行うのは医師です！

当院内視鏡室の概要

検査

- ・上部消化管内視鏡（胃カメラ）
- ・下部消化管内視鏡（大腸カメラ）
- ・内視鏡的逆行性膵胆管造影
- ・ダブルバルーン内視鏡（小腸内視鏡）
- ・カプセル内視鏡
- ・気管支鏡 など

治療

- ・内視鏡的粘膜下層剥離術
- ・大腸ポリペクトミー
- ・食道静脈瘤結紮術・硬化術
- ・その他止血術 など

下部消化管内視鏡検査 （大腸内視鏡）

年間の件数（平成21年度）

→ 1642件

ポリペクトミー → 125件

内視鏡的粘膜下層剥離術

→ 12件



大腸内視鏡検査

って何？



&



でご紹介します！

正式名称：

下部消化管内視鏡検査

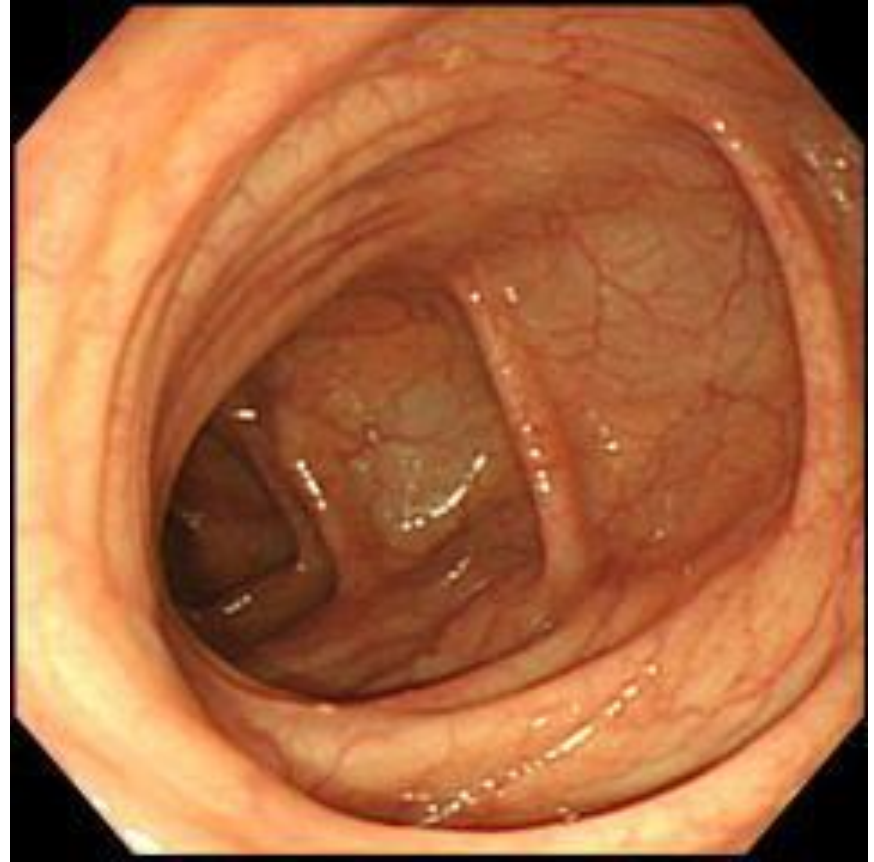




大腸内視鏡ってどんな検査？



肛門から内視鏡(カメラ)を入れて大腸の中を観察して写真を撮っていきます





どんな時に検査するの？



- ・健康診断の便潜血が陽性だった
- ・血便が出る
- ・便が以前に比べて細くなった
- ・便秘と下痢を繰り返す
- ・大腸がんが心配である
- ・お腹が痛い
- ・以前の検査でポリープが見つかった

など

検診で引っかかったとしても必ずしも異常があるとはかぎりません！

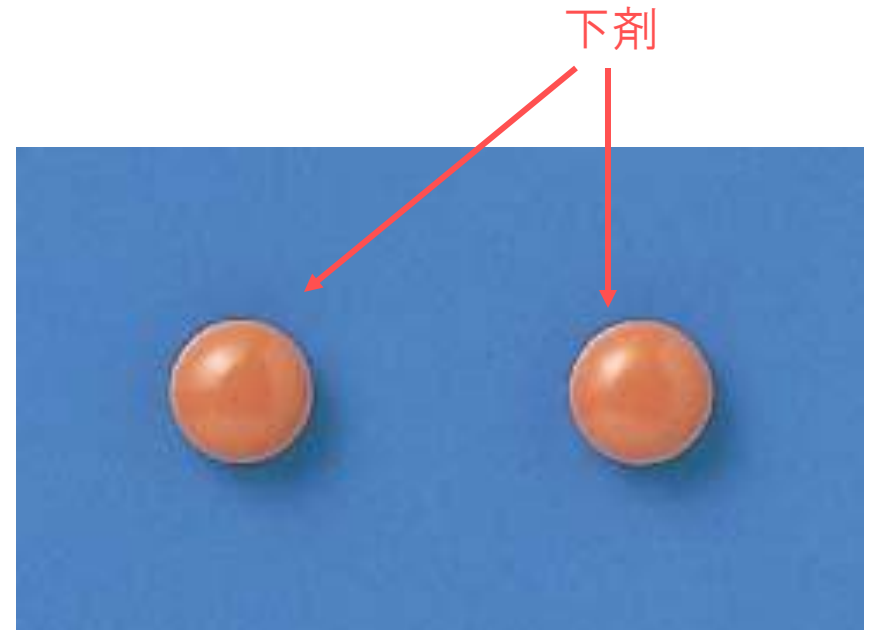


どのように検査が進められるの？①



①まず検査前日は消化の良いお食事にして頂き、寝る前に下剤を飲んでいただきます。

(錠剤 2 つぶ)





どのように検査が進められるの？②



②検査当日、病院に来て頂いてから

- ・ 2Lの下剤
または

- ・ 50錠の錠剤と
水またはお茶2L

を約2時間で飲んで頂きます。





どのように検査が進められるの？③

③ しっかりトイレに通っていただいて6～10回くらい排便していただきます。
(個人差があります)
黄色い透明な液だけになれば検査となります



きれいな腸



便が残り
きれいではない腸



いよいよ検査
Startです！





どのように検査が
進められるの？④



④検査の為に
お着替えをして
頂いて検査
となります





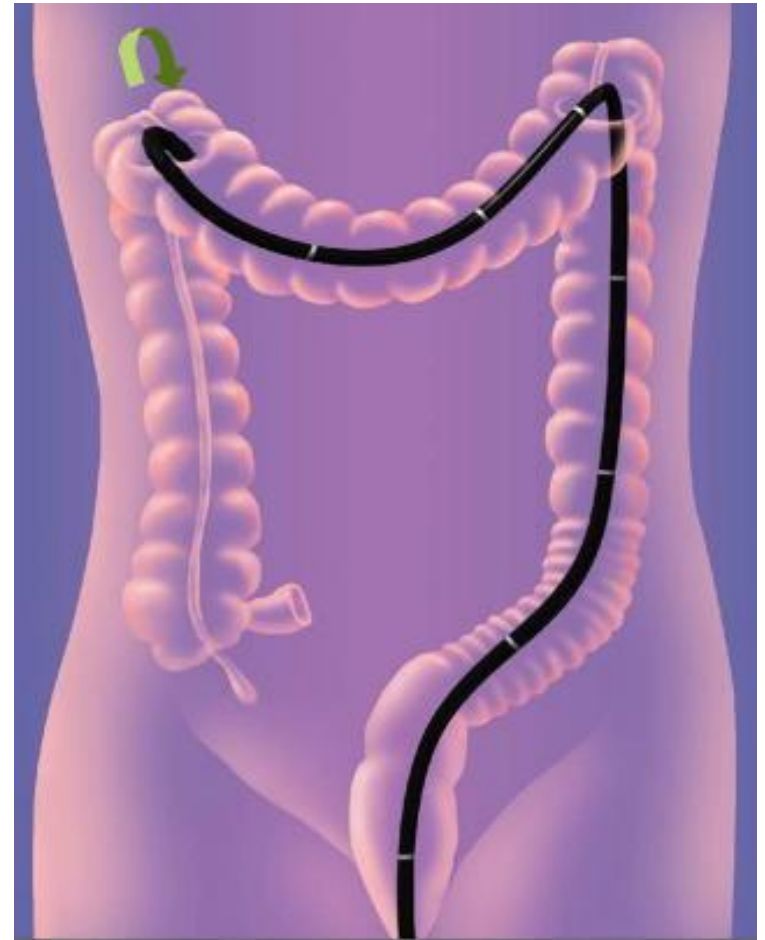
検査時間は

何分くらいかかるの？



個人差はありますが、
標準15分～30分
くらいかかります。

※但し、朝から下剤を飲み始めて午後から検査になりますので一日かかると思っておいて下さい。





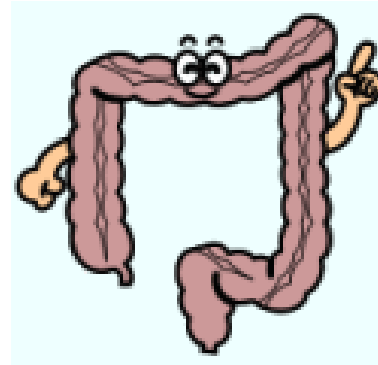
便がきれいにならないと

どうなるの？



浣腸をかけた
りします。

それでもきれい
にならない場合は
後日改めて検査を
する事になる場合
もあります。





検査は痛いのか？



個人差がかなりあります。

全く無い人から我慢できないほどの痛みがある人もいます。

※ お腹の手術をされた事のある場合は腸が癒着し、痛みを伴う場合があります。





痛くて我慢できない時は
どうするの？



違う検査に切り替えることができます。

また、

眠って検査をすることも出来ます。

※ただし、お薬を使いますので副作用を理解していただいた上で使用します。

また、検査後2時間以上はベッドでお休み頂き、その日一日お車の運転はできませんのでその段取りをしておいて下さい。





それでも

検査できない事がある？



あります。

眠っても痛くて途中で中止する場合や、
腸が長すぎてカメラが盲腸まで届かない
場合があります。

その場合は見える範囲を観察し、
終わります。





費用はどのくらい？



通常検査のみの場合、約5～6千円。

組織検査をした場合は追加の料金が発生します。





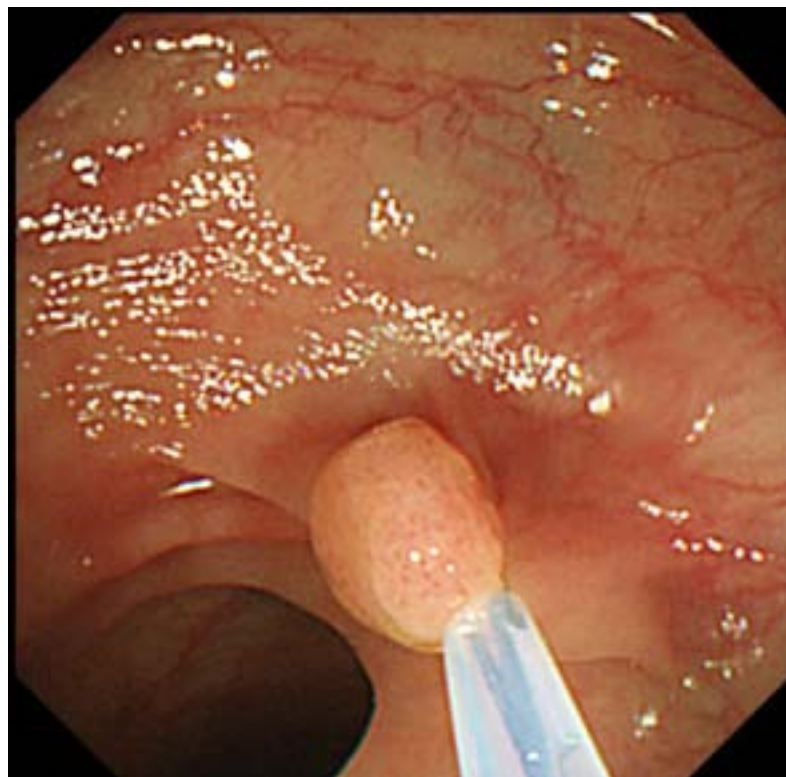
Q ポリープがあったら
すぐに取りれるの？



A 安全のためにその日すぐには取ることが出来ません。

後日改めて1泊2日の入院をしていただきます。

※病状により、退院が伸びる場合があります。



ちょっとここで

ブレイクタイム



大腸内視鏡では検査中
思いっきりお腹を
押さえつけられるって
本当??



『はい、本当です！』



大腸内視鏡の検査中、
医師の指示により、看護師が検査を
受けられている方のお腹を押さえさせて
頂く場合があります。

なぜ？

「用手圧迫法」と言います

大腸は蛇腹状になっており、
伸ばすと約2mあります。

伸ばしながらカメラを入れると苦痛を伴う上に
カメラの長さが足りません。なのでたぐり寄せながら
進めていく必要があります。

しかし、曲がり角がいくつかあるので、カメラを進めていくと
どうしても腸が伸びてしまいます・・・



一見大変そうに思える検査ですが・・・

どうしたら快適な検査になるのでしょうか？



腸の中に便がたくさん残っていると
検査がしんどくなります

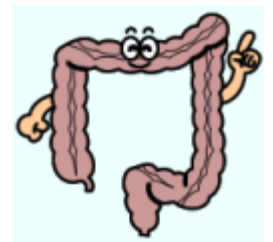
なぜ？



大腸検査はまず、大腸の一番奥までカメラを
進めて行きます。



次に大腸の中に空気を入れて膨らまし、観察
しながらカメラを抜いてきます。





便がたくさん残っていると、カメラを奥に入れる時から腸の中に空気を入れないと先に進めないなので、お腹が張ってきます。



検査がしんどくなります



腸の中を早く
きれいにする必要が
あります。その為には
どうしたら良いか
考えて行きましょう！



普段から便秘をする方はあらかじめ
主治医と相談しておきましょう！



下剤を工夫することで当日までに便秘を解消しておく事ができます。

下剤は決められた容量を
決められた時間内で飲みましょう！

気分が悪くなったり、下剤
が飲めないようなら早めに
相談して下さい。

時間をかけすぎるとなかなか
きれいになりません。



排便を促す努力を
していきましょう！

体を動かした方が
腸も良く動くので
合間で歩いたりし
ましょう

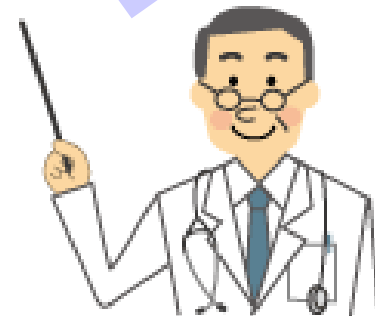
便意が無くても
定期的に
トイレに通いましょう



前日は食物繊維の少ない
消化の良いもの(低残渣食)を
食べましょう！

前日のお食事が重要になって
きます。

低残渣食とは何か
具体的に説明して
いきましょう。



便秘に良い食事とは？

野菜などの

「食物繊維を多く含んだ食品」

を多く摂取することによって糞便が増え、腸の蠕動運動が高められて、排便が促されます。



低残渣食とは？

「食物繊維が少ない食事」
の事です



便秘対策とは

全く逆！

という事になります



では

・ ・ ・

食物繊維の多い食事を
ご紹介していきましょう！！



食物繊維の多い食べ物1

穀物

→ 大麦・とうもろこし・食パン・肉まん
スパゲティーなど

豆類

→ 小豆・大豆・きな粉・そら豆・いんげん豆・おから・えんどう豆など

海藻類

→ かんてん・ひじき・もずく・海苔・わかめ・昆布など

芋類

→ さつまいも・しらたき・さといもなど

木の実

→ ごま・アーモンドなど

食物繊維の多い食べ物 2

きのこ類

→きくらげ・しいたけ・
えのき・しめじ・まいた
け・なめこなど

野菜

→とうがらし・かんぴよ
う・切り干し大根・し
そ・ごぼう・グリーンピー
ス・枝豆・かぼちゃ・と
うもろこし・にんじん・
きゃべつ・白菜など

お菓子

→ポップコーン・きんつ
ば・甘納豆・ポテトチッ
プス・チョコレートなど

果物

→干し柿・プルーン・ゆ
ずの皮・きんかん・干し
ぶどう・ブルーベリー・
キウイなど

消化の良い食事＝うどん??

当院の調査では「消化の良い食事」と言われて、「うどん」を食べた人は74人中21人。（大腸検査食を食べた人を除く）

うどんは麺類の中では食物繊維比率が低く、消化可能な糖質の比率が高いため、胃内停留時間が短く、消化されやすい良質な炭水化物なのです。



では、前日食事をしなければ
早くきれいになる？

答えは



です。

食事をしないと腸の動きが悪くなります。
その為、下剤を飲んでも腸の動きが回復
せず、なかなかきれいになりません。
食事制限がめんどうくさいと言って
食べないと余計に検査が
しんどくなります。

ここでポイント！！

何か手っ取り早い方法はないのでしょうか？

あります。

低残渣食1日分をレトルトパウチにした「大腸検査食」が商品化されています。

当院でも売店で一箱（3食+おやつ）1300円で販売しているので活用してみるのも良いかもしれませんね。



当院の売店で販売している「ダルムスペース リッチⅢ」

ちょっとここで2度目の

ブレイクタイム



「空気を入れながら内視鏡検査する」ってお腹はパンパンにならないの？



『はい、なります！』



空気を入れないと大腸のしわの間にかくれた
ポリープなどを見つけることが出来ません。
なので、カメラから空気を入れて膨らましてよく観察します。
見終わったところから出来るだけ空気を抜いていきますが、
やはり抜ききれないので、どうしてもお腹は張ってきます。
検査が終わってからガスとして出していただくと、
お腹は楽になってきます。
でも少しでも楽に検査を受けていただきたい・・・
そこで・・・

二酸化炭素による内視鏡検査が
いま最先端！！



二酸化炭素(炭酸ガス)は体に 影響はないの？



炭酸飲料と同じで炭酸ガスは人体への影響は
極めて少ないものです。

炭酸ガスは水に溶けやすく、人体に吸収されやすいという
特徴を持っています。

炭酸ガスを使うことで、検査後に残ったガスが人体に吸収され
呼気中から排出されることで、ゲップやおならといった形で
人体の外に出さなくても、
早期にガスが吸収されてお腹の張りがとれるという訳です。

と言う訳で当院でも・・・

その最先端取り入れました！！



本日のまとめ
～みなさんに
気をつけていただきたい事～

- ①検査前日の検査食に気をつける
- ②便秘の人は事前に医師と相談



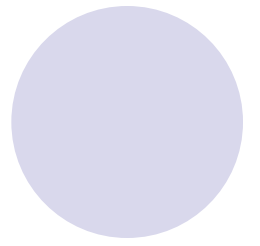
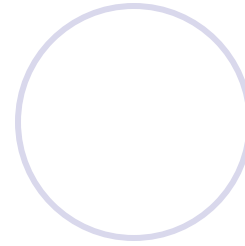
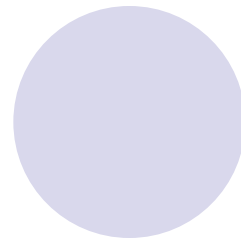
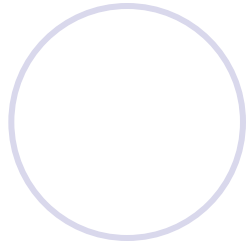
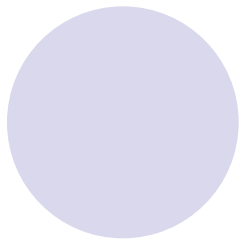
● ○ ● ○ ●

本日のまとめ

～医療従事者が今後努力すること～

炭酸ガスを通常検査にも普及する
努力をしていきます。





何かわからない事がありましたら
スタッフにお気軽に声をお掛け下さい。



当院内視鏡室スタッフのご紹介



内視鏡室スタッフ

- ・ 消化器内科医 6名 (内 消化器内視鏡専門医 5名)
- ・ 内視鏡室専属看護師 4名 (内 消化器内視鏡技師 1名)



現在の内視鏡検査室



新内視鏡センターのご紹介

(設計図)



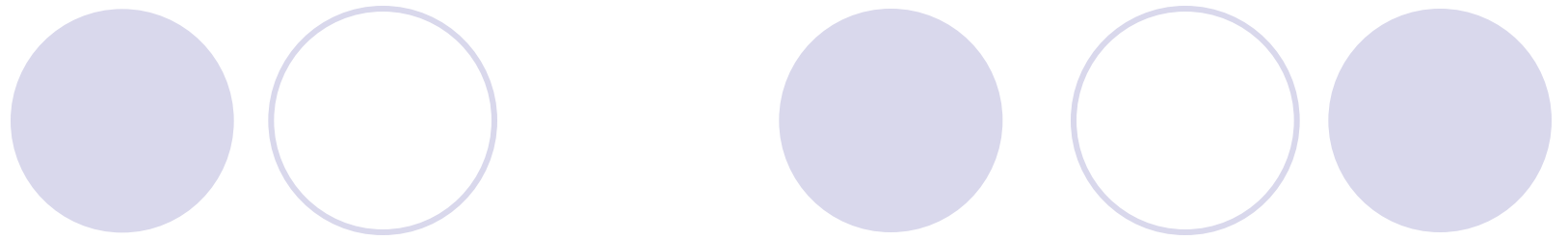
下剤を飲む
前処置室



新内視鏡センターのご紹介

(現在の建設状況)





ご静聴ありがとうございました

